

alferpro®

EINBAUANLEITUNG

INSTALLATION INSTRUCTIONS

INSTRUCTIONS DE MONTAGE



alferstyle



alferpro®

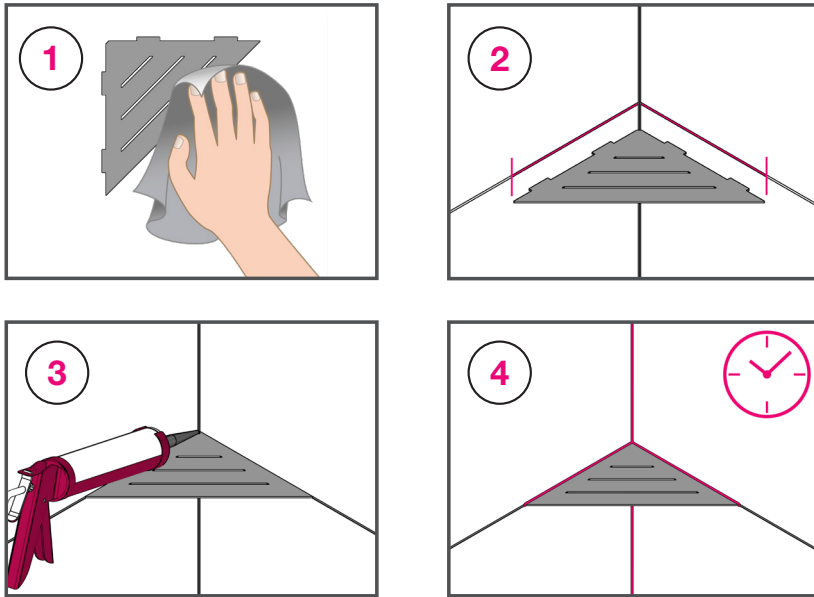


Industriestraße 7 · 79793 Wutöschingen · Deutschland
Tel +49 7746 92 01 500 · Fax +49 7746 92 01 85 00
f @ alferpro · info@alferpro.com · www.alferpro.com



Einbauanleitung alferstyle Art.-Nr. 97960 · 1223

Eckablage | Corner shelf | Tablette d'angle



DE

1. Die unbeschichtete Eckablage ist produktionsbedingt werkseitig mit einem leichten Ölfilm überzogen. Darum muss die Ablage vor dem Einbau mit einem weichen Tuch und etwas Aceton gereinigt werden.

2. Eckablage – Einbau im Zuge der Fliesenverlegung

Nach der Fliesenverlegung und dem Aushärten des Fliesenklebers ist die Eckablage zu positionieren und ihre Lage auf dem Fliesenbelag zu kennzeichnen. Wir empfehlen die Eckablage zum Schutz vor Verschmutzungen nach der Kennzeichnung und vor dem Einbringen der Belagsverfugung abzunehmen. Der gekennzeichnete Bereich ist bei der Verfugung auszusparen.

Eckablage – Einbau in einen bestehenden oder fugenlosen Fliesenbelag

Die Position der seitlichen Materialfahnen der Eckablage auf dem Fliesenbelag kennzeichnen. Eine bestehende Verfugung im gekennzeichneten Bereich ausbauen. Bei fugenlosen Belägen: den Belag im Bereich der Kennzeichnung aufschneiden. Achtung: Eine eventuell bestehende Abdichtungsebene hinter dem Belag darf nicht beschädigt werden

3. Die Eckablage wird mit ihren seitlichen Materialfahnen in den unverfugten Bereich eingesetzt, ausgerichtet und allseitig mit einer Silikonfuge versehen. Bei einem Einbau im Zuge der Fliesenverlegung darf erst nach der Trocknung der Belagsfugen silikoniert werden.

4. Die Aushärtezeit des Silikons ist vor der Benutzung der Eckablage zu Beachten.

EN

1. The uncoated corner shelf is coated with a light film of oil at the factory for production reasons. The shelf must therefore be cleaned with a soft cloth and a little acetone before installation.

2. Corner shelf - installation during tiling

After the tiles have been laid and the tile adhesive has hardened, the corner shelf must be positioned and its position marked on the tiling. We recommend removing the corner support to protect it from soiling after labelling and before applying the covering grout. The marked area must be left out when grouting.

Corner support - installation in an existing or jointless tile covering

Mark the position of the lateral material lugs of the corner support on the tiling. Remove any existing grouting in the marked area. For jointless coverings: cut open the covering in the area of the marking. Caution: Any existing sealing layer behind the covering must not be damaged

3. Insert the corner support with its lateral material lugs into the ungrouted area, align it and apply a silicone joint on all sides. In the case of installation during tiling, silicone may only be applied after the covering joints have dried.

4. The curing time of the silicone must be observed before using the corner support.

FR

1. Pour des raisons de production, la tablette d'angle sans revêtement est recouverte en usine d'un léger film d'huile. C'est pourquoi la tablette doit être nettoyée avant le montage avec un chiffon doux et un peu d'acétone.

2. Tablette d'angle - montage lors de la pose du carrelage

Après la pose du carrelage et le durcissement du mortier, il convient de positionner la tablette d'angle et de marquer son emplacement sur le carrelage. Nous recommandons d'enlever la tablette d'angle pour la protéger des salissures après le marquage et avant la mise en place du joint. La zone marquée doit être évitée lors du jointolement.

Tablette d'angle - installation dans un revêtement carrelé existant ou sans joints

Marquer la position des languettes latérales de la tablette d'angle sur le carrelage. Retirer le joint existant dans la zone marquée. Pour les revêtements sans joints : découper le revêtement dans la zone de marquage. Attention : une éventuelle couche d'étanchéité existante derrière le revêtement ne doit pas être endommagée.

3. Insérer la tablette d'angle avec ses languettes latérales dans la zone non jointoyée, l'aligner et appliquer un joint de silicone de tous les côtés. En cas de montage au cours de la pose du carrelage, le silicone ne doit être appliqué qu'après le séchage des joints du revêtement.

4. Le temps de durcissement du silicone doit être respecté avant l'utilisation de la tablette d'angle.