

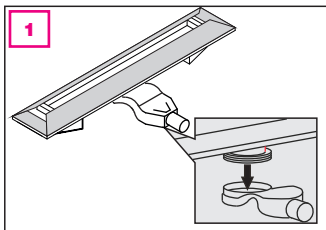
Verarbeitungshinweise:

„Duschrinne Slim Plus mit EPS Block ALISP EPS“

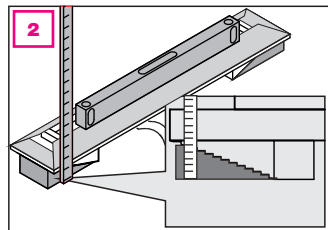
Vorbereitung des Untergrundes:

Die Bauwerksflächen, auf die die Abdichtung aufgebracht wird, müssen trocken oder feucht, fest, tragfähig, verwindungssteif, frei von Staub, Verunreinigungen oder Trennmitteln sein. Untergründe müssen ggf. vorher ihrer Art entsprechend vorbehandelt werden. Der Untergrund darf sich nach dem Auftrag der Abdichtung nur begrenzt verformen. Es dürfen nach dem Aufbringen der Abdichtung keine Risse $>0,2\text{mm}$ auftreten.

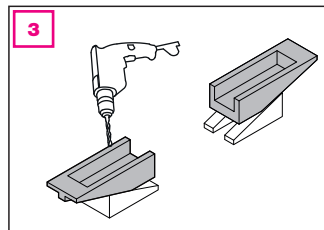
Verarbeitung:



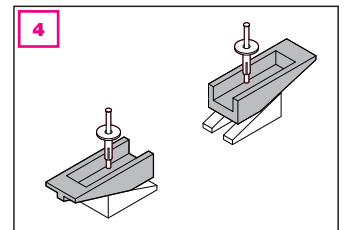
Montieren Sie den Ablauf am Rinnenkörper.



Stellen Sie die Höhe der Rinne mit Hilfe des EPS-Blockes ein. Benutzen Sie hierfür eine Wasserwaage. Jeder Schritt der Höhenverstellung entspricht 2mm.

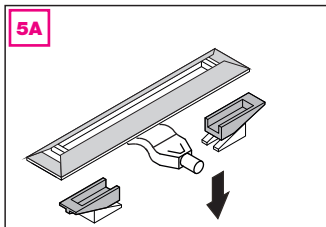


Bohren Sie ein Loch im Inneren des EPS-Blockes, um die Höhe zu fixieren.

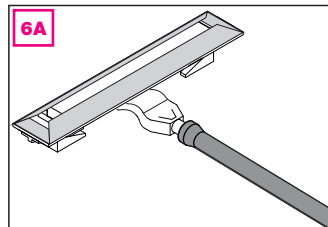


Fixieren Sie die eingestellte Höhe des EPS Blockes mit Schrauben. Verwenden Sie hierfür spezielle Styropordübel.

MONTAGE HORIZONTALER ABLAUF

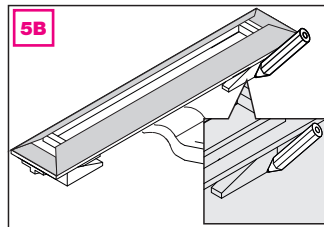


Platzieren Sie den Rinnenkörper im fixierten EPS Block.

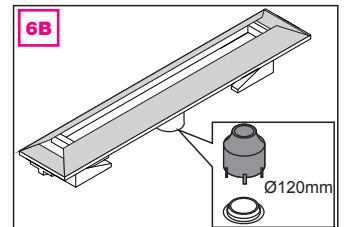


Verbinden Sie den Rinnenablauf mit der Entwässerungsleitung. Platzieren Sie, zum Schutz der Rinne vor Verschmutzung, den werkseitig mitgelieferten Schutzstyropor im Rinnenkörper.

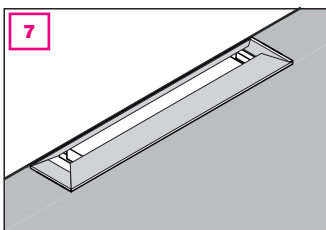
MONTAGE VERTIKALER ABLAUF



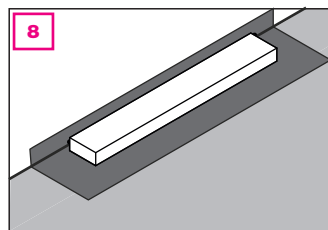
Bevor Sie ein Loch für einen senkrechten Ablauf bohren, markieren Sie die Position der Rinne auf dem Untergrund.



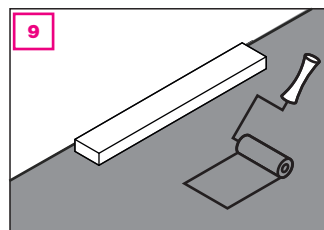
Benutzen Sie zum Bohren des Loches eine Bohrkronen mit einem Durchmesser von mind. 120mm.



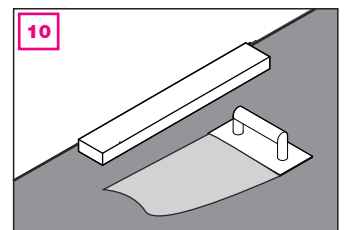
Bringen Sie nun den Gefälleestrich ein mit mind. 2% Gefälle in Richtung Duschrinne ein.



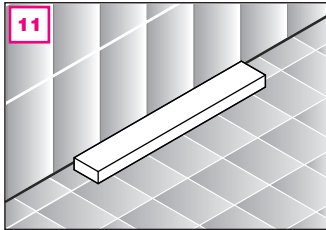
Dichten Sie den Estrich ab. Wir empfehlen hierfür unsere Dichtbahn AG DB 30 aus unserem alferground Sortiment. Beachten Sie die Verarbeitungshinweise für alferground Dichtbahnen.



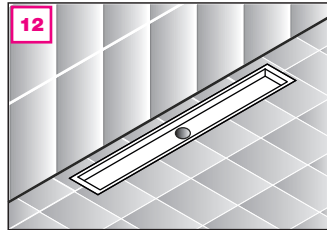
Dichten Sie die Überlappung der werkseitig aufgetragenen Dichtmanschette am Rinnenkörper mit der Dichtbahn AG DB 30 mit Ottocoll M 500 oder Ardex S1-K ab.



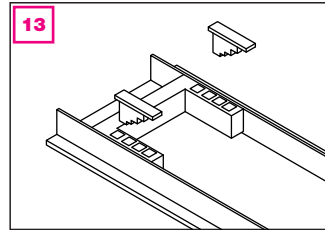
Bringen Sie nun den Fliesenkleber auf und beginnen sie mit der Verlegung des Fliesenbelages.



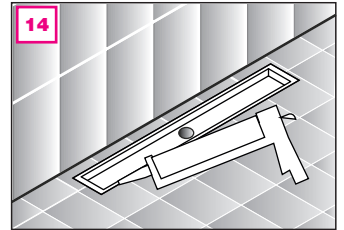
11 Entfernen Sie den Schutzstyropor erst nach Verlegung des Fliesenbelages.



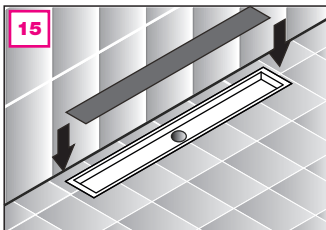
12 Setzen Sie nun den Edelstahlrahmen ein.



13 Zur Höheneinstellung nutzen Sie die mitgelieferten Kunststofffüße.

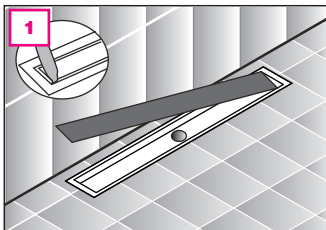


14 Schließen Sie die offene Fuge zwischen Edelstahlrahmen und Fliesenbelages mithilfe von Silikon oder Fugenmörtel.

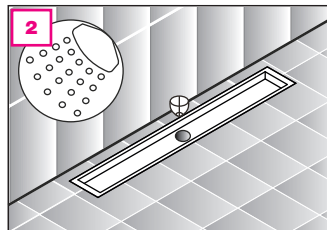


15 Setzen Sie nun das Designrost ein.

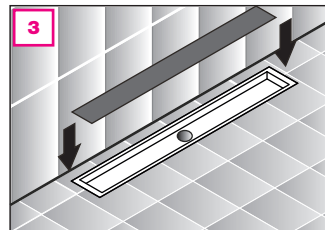
REINIGUNG UND PFLEGE



1 Regelmäßige Reinigung mit handelsüblichem Sanitärreiniger wird empfohlen. Nehmen Sie dazu das Rost mithilfe des Deckelschlüssels ab.



2 Reinigen Sie die Rinne und das Haarsieb.



3 Setzen Sie zum Schluss das Designrost wieder ein.

Hinweise:

Nach Abschluss der Arbeiten ist der gesamte abgedichtete Bereich auf Fehlstellen bzw. Beschädigungen (z.B. Perforationen) zu untersuchen. Undichte bzw. unsaubere Stellen sind entsprechend nachzuarbeiten, sodass eine ausreichende Dichtigkeit im gesamten Bereich gewährleistet ist.

Dichtbahnen sind mit scharfem Werkzeug und Vorsicht zu bearbeiten. Beschädigungen der Abdichtungskomponenten durch solche Werkzeuge müssen vermieden werden, da sonst Undichtigkeiten auftreten können.

Rest und Abfallmaterial kann über den Restmüll, die gelbe Tonne oder Verpackungsmüll entsorgt werden.

Dieser Verarbeitungsempfehlung ist unbedingt Folge zu leisten, da sonst kein Anspruch auf die Gewährleistung besteht.